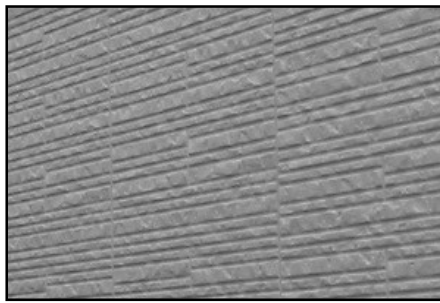


固定式取付けマニュアル(タイプ1)

取付け方法を確認の上、正しく取付けて下さい

1 壁下地の確認



コンクリート・タイル類
(サイディング・ALC)



鉄板類



木

2 取付け位置確認後、ブラケットを取付ける

※ワイヤーの位置がブラケットのセンターにくるように取り付ける
・先にブラケットA(上部)を取付けて、すだれを引っ掛けてブラケットB(下)の位置を確認する

壁にφ6mmのキリで
穴をあけてアンカーを
取付けビスにより固定



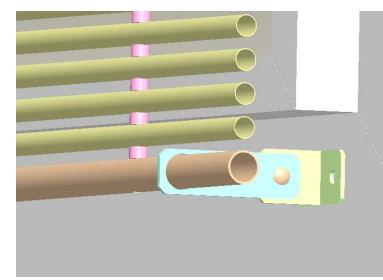
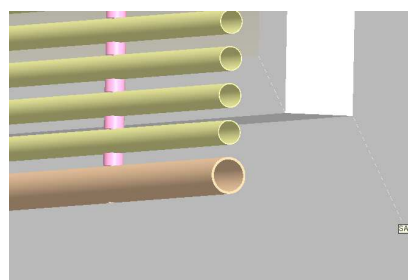
セルフドリリングビス
にて固定



木ビスにて固定



まず最初にブラケットAを必要数取付けて、すだれを引っ掛け



図のように下の金具(ブラケットB)位置を確認する

4 ブラケットBを取付ける

5 ブラケットBに最下部のパイプを通し、すだれの張り具合を調整する

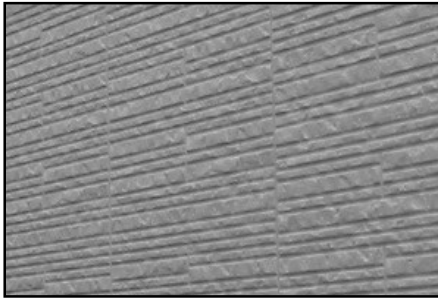
6 完成

※ワイヤーが止め金具から、余分に出ている場合は、ニッパー等で切断してください。

固定式取付けマニュアル(タイプ2)

取付け方法を確認の上、正しく取付けて下さい

1 壁下地の確認



コンクリート・タイル類
(サイディング・ALC)



鉄板類



木

2 取付け位置確認後、ブラケットを取付ける

※ワイヤーの位置がブラケットのセンターにくるように取り付ける
・先にブラケットC(上部)を取付けて、すだれを引っ掛けてブラケットB(下)の位置を確認する

壁にφ6mmのキリで
穴をあけてアンカーを
取付けビスにより固定



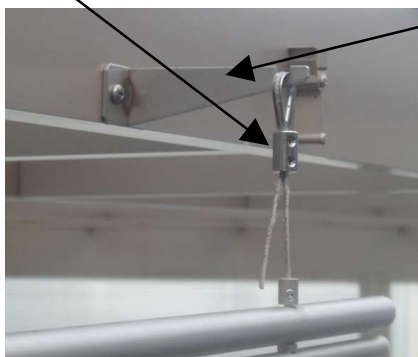
セルフドリリングビス
にて固定



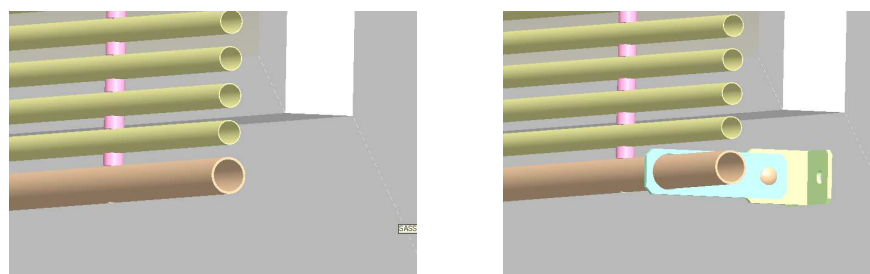
木ビスにて固定



ワイヤークリップ



まず最初にブラケットCを必要数取付けて、すだれを引っ掛ける。



図のように下の金具(ブラケットB)位置を確認する

4 すだれの高さを調整をする

※ワイヤーはわかかの大きさ、ワイヤーの長さを調整した後、余った分はニッパーで切断
(その際、緩めた止め金具、ワイヤークリップのネジは、必ず強く締めておく)

5 ブラケットBを取付ける

6 ブラケットBに最下部のパイプを通し、すだれの張り具合を調整する

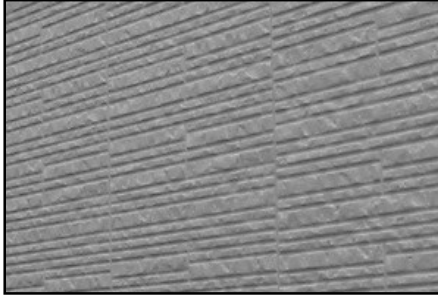
7 完成

※ワイヤーが止め金具から、余分に出ている場合は、ニッパー等で切断してください。

固定式取付けマニュアル(タイプ3-1)

取付け方法を確認の上、正しく取付けて下さい

1 壁下地の確認



コンクリート・タイル類
(サイディング・ALC)



鉄板類



木

2 取付け位置確認後、ブラケットを取付ける

※ワイヤーの位置がブラケットのセンターにくるように取り付ける

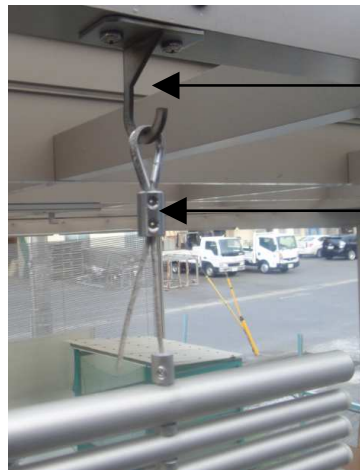
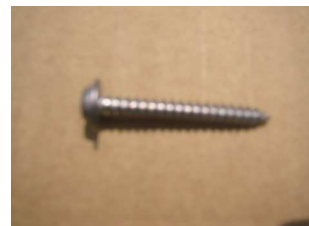
壁にφ6mmのキリで
穴をあけてアンカーを
取付けビスにより固定



セルフドリリングビス
にて固定



木ビスにて固定



ブラケットE'を左図のようにワイヤーの来る位置に
正確に取付ける。

ワイヤークリップ

4 すだれの高さを調整をする

※ワイヤーはわかかの大きさ、ワイヤーの長さを調整した後、余った分はニッパーで切断
(その際、緩めた止め金具、ワイヤークリップのネジは、必ず強く締めしておく)

5 完成

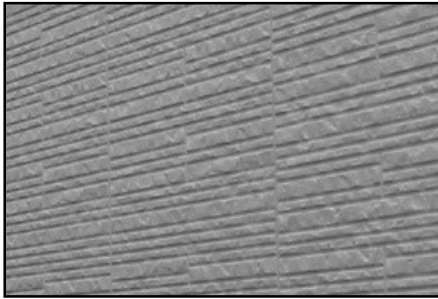
※ワイヤーが止め金具から、余分に出ている場合は、ニッパー等で切断してください。

固定式取付けマニュアル(タイプ3-2)

取付け方法を確認の上、正しく取付けて下さい

1

壁下地の確認



コンクリート・タイル類
(サイディング・ALC)



鉄板類



木

2

取付け位置確認後、ブラケットを取付ける

※ワイヤーの位置がブラケットのセンターにくるように取り付ける

3

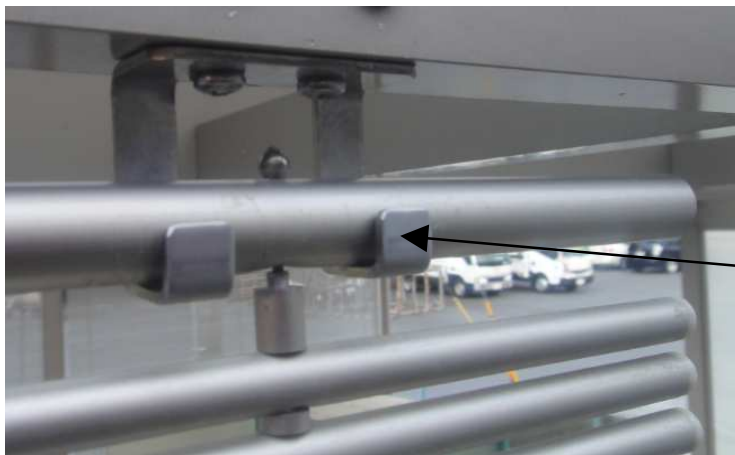
壁にφ6mmのキリで
穴をあけてアンカーを
取付けビスにより固定



セルフドリリングビス
にて固定



木ビスにて固定



※ワイヤー位置がブラケットDの
センターにくるように取り付ける

4

完成

※ワイヤーが止め金具から、余分に出ている場合は、ニッパー等で切断してください。